



Piero Gavinelli

# Adriano Perone

Il fascino  
della vita scout





*Prima edizione: ottobre 2010*

*Copyright © 2010 by Il corno di Kudù  
Borgomanero (NO), Italy*

*E-mail: [ilcornodikudu@intercom.it](mailto:ilcornodikudu@intercom.it)*

*Stampato in proprio*

*E' permessa la riproduzione citando la fonte*



Piero Gavinelli

# Adriano Perone

Il fascino  
della vita scout



# Adriano Perone

(Roma febbraio 1933 - 11 luglio 2006)

Adriano Perone fu "artisticamente scoperto", quando era ancora un Rover, dal suo Capo gruppo Guido Palombi (allora capo redattore della rivista Asci "L'Esploratore"): visti i suoi disegni nel Quaderno di Caccia, lo volle nella redazione della allora rivista della Branca E.

Grandissimo rilievo e successo avranno sulle riviste scout italiane i disegni di Adriano Perone, in un periodo che si estende dagli inizi degli anni '50 alla metà degli anni '70, senza trascurare un breve ma significativo ritorno sulla rivista Age-sci "Avventura", avvenuto nel 1982-83.

Laureato in Scienze Statistiche Attuariali e diventato uno stimato disegnatore scout per hobby, i suoi disegni tratteggiano immagini e situazioni comuni ad una certa cultura scout di matrice cattolica e latina, fatta d'avventura, spiritualità, fantasia e attenzione allo stile, esprimendo però un brio ed una genuinità particolarmente felici, con un uso del contesto di particolare fascino.

Pur ispirandosi in parte allo stile di Pierre Joubert, forse il principale disegnatore scout, non indugia però in una certa ricercatezza nel tratteggio dei volti e dei corpi che talvolta si ha nel disegnatore francese. E' inoltre presente in Perone una vena di ironia che si esprime in vignette particolarmente "gustose" e che hanno visto nella raffigurazione di "Baffo 001" forse la sua sintesi più felice.

Le pagine che seguono, vogliono essere un omaggio a colui che ha saputo fissare l'Avventura nei suoi splendidi disegni..



## La squadriglia





















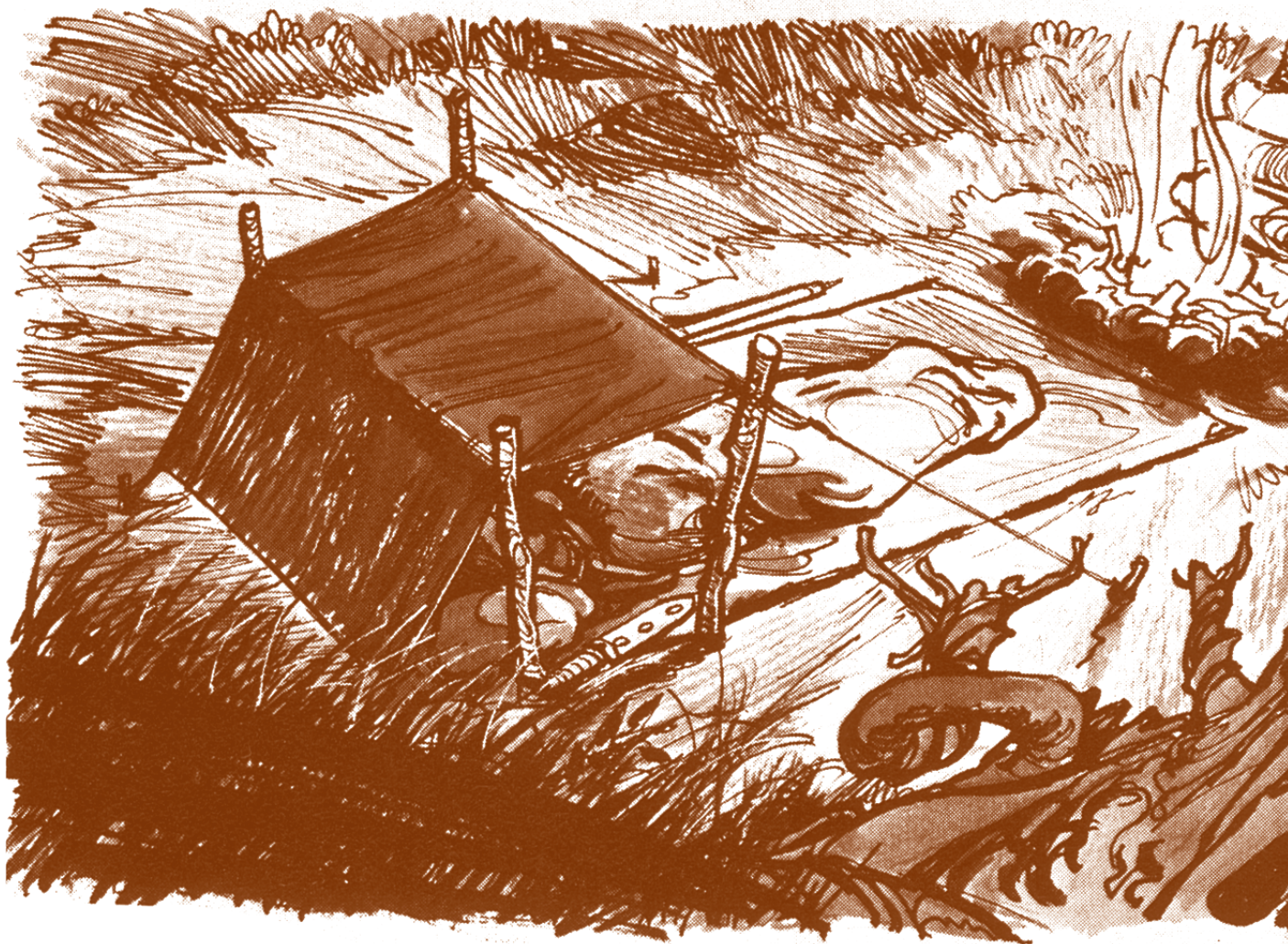


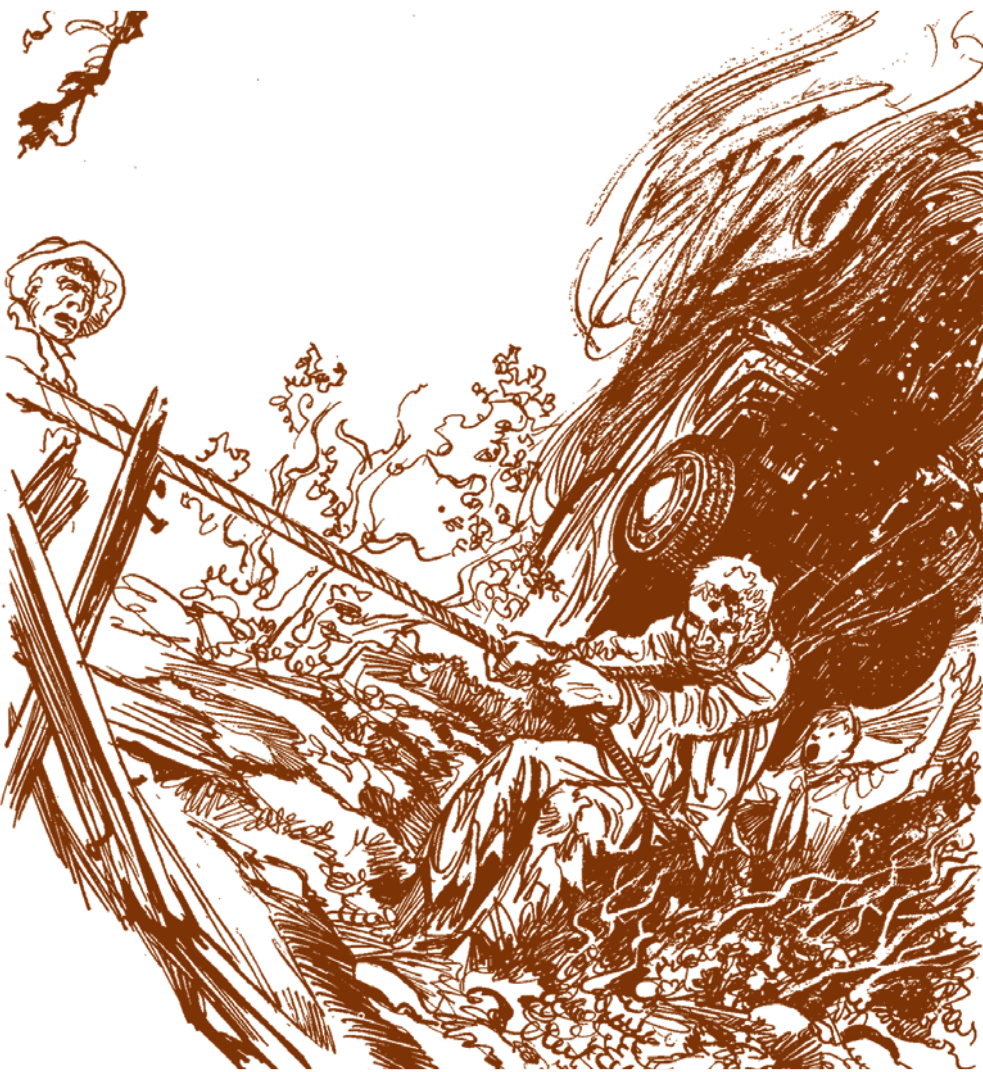


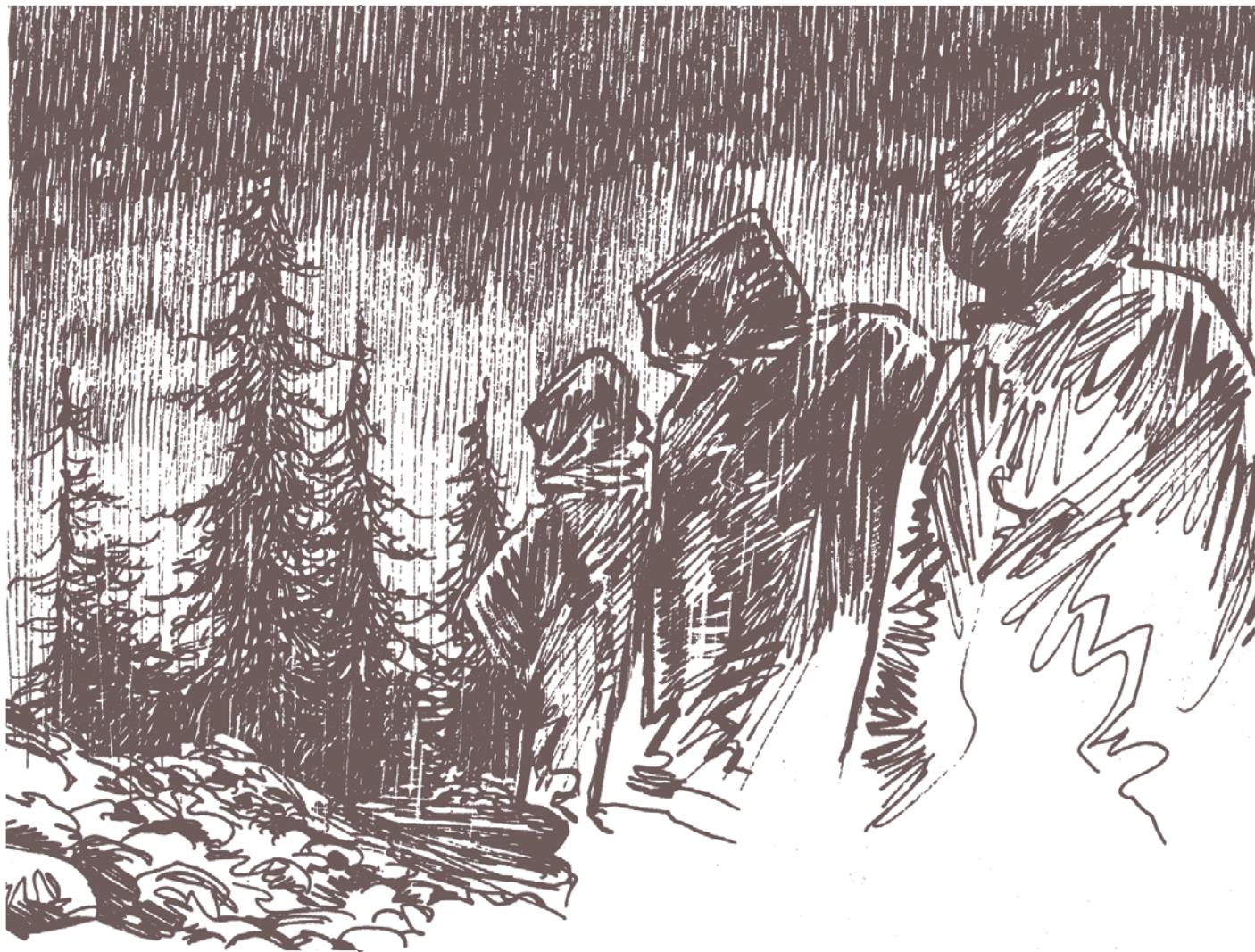




## L'avventura



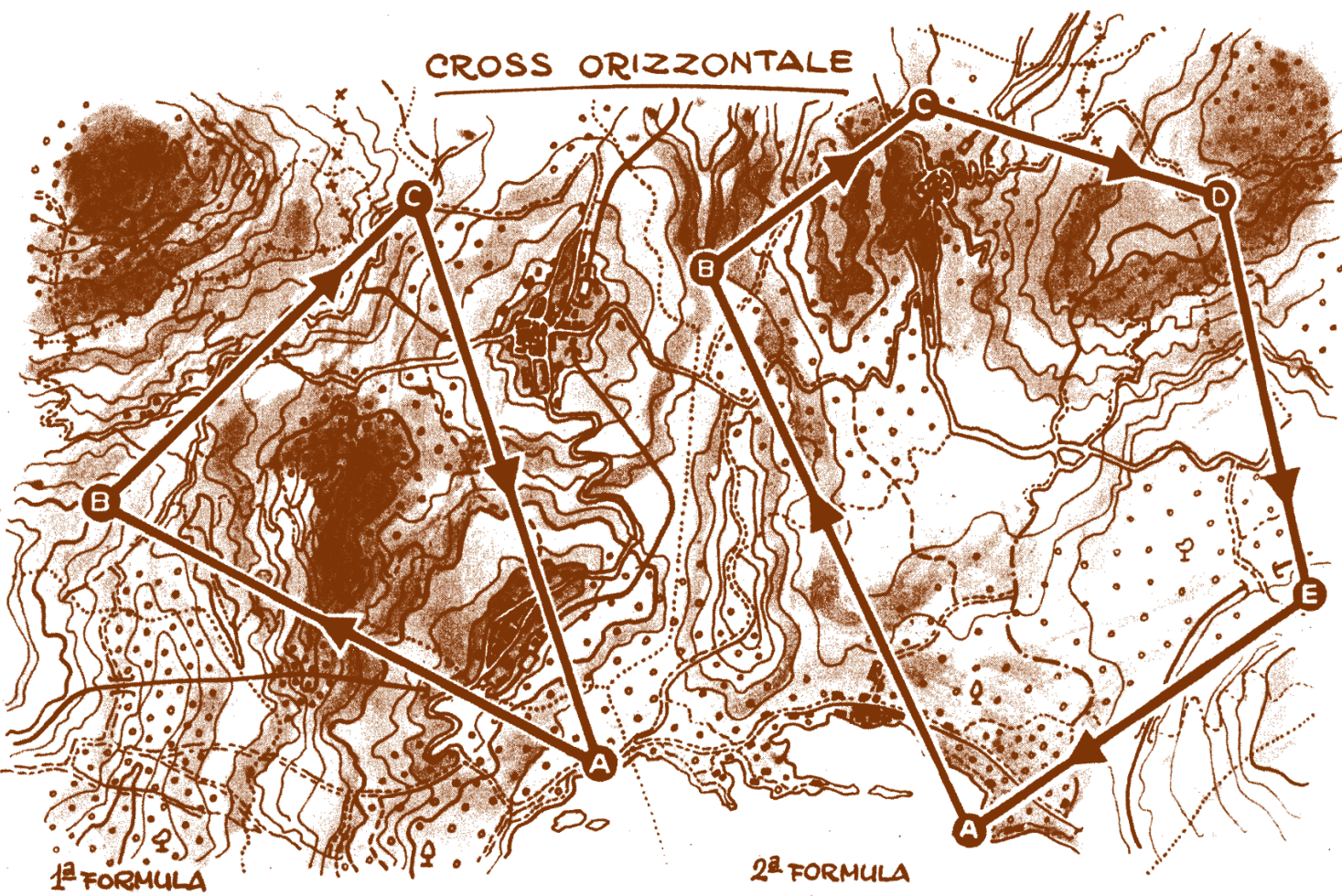








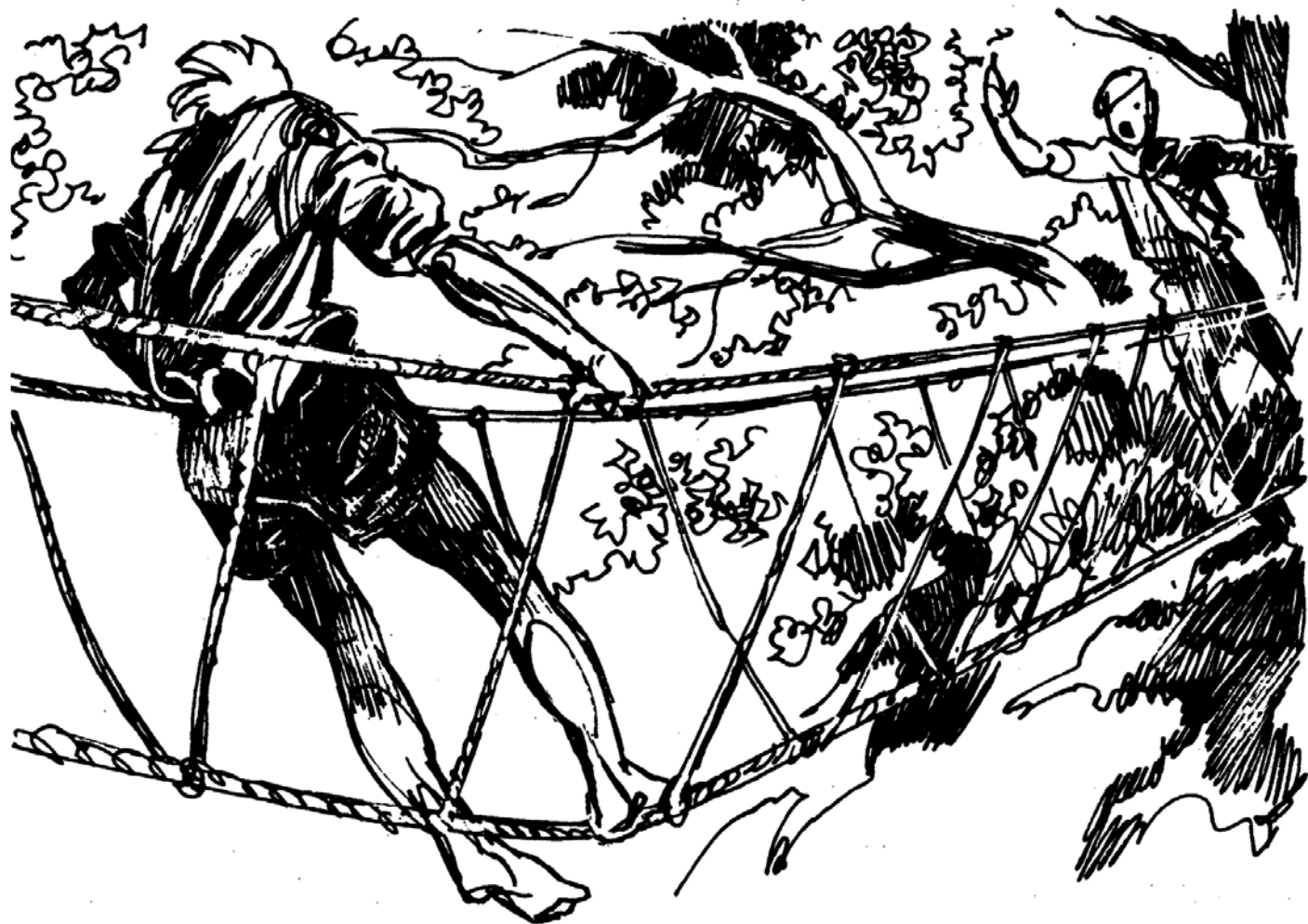
CROSS ORIZZONTALE



1ª FORMULA

2ª FORMULA









NEL CORSO DI UN RAID, PER SUPERARE UN Fiume, DUE TRONCHI ED UNA BUONA CORDA SPESSE SONO SUFFICIENTI. am. 1975







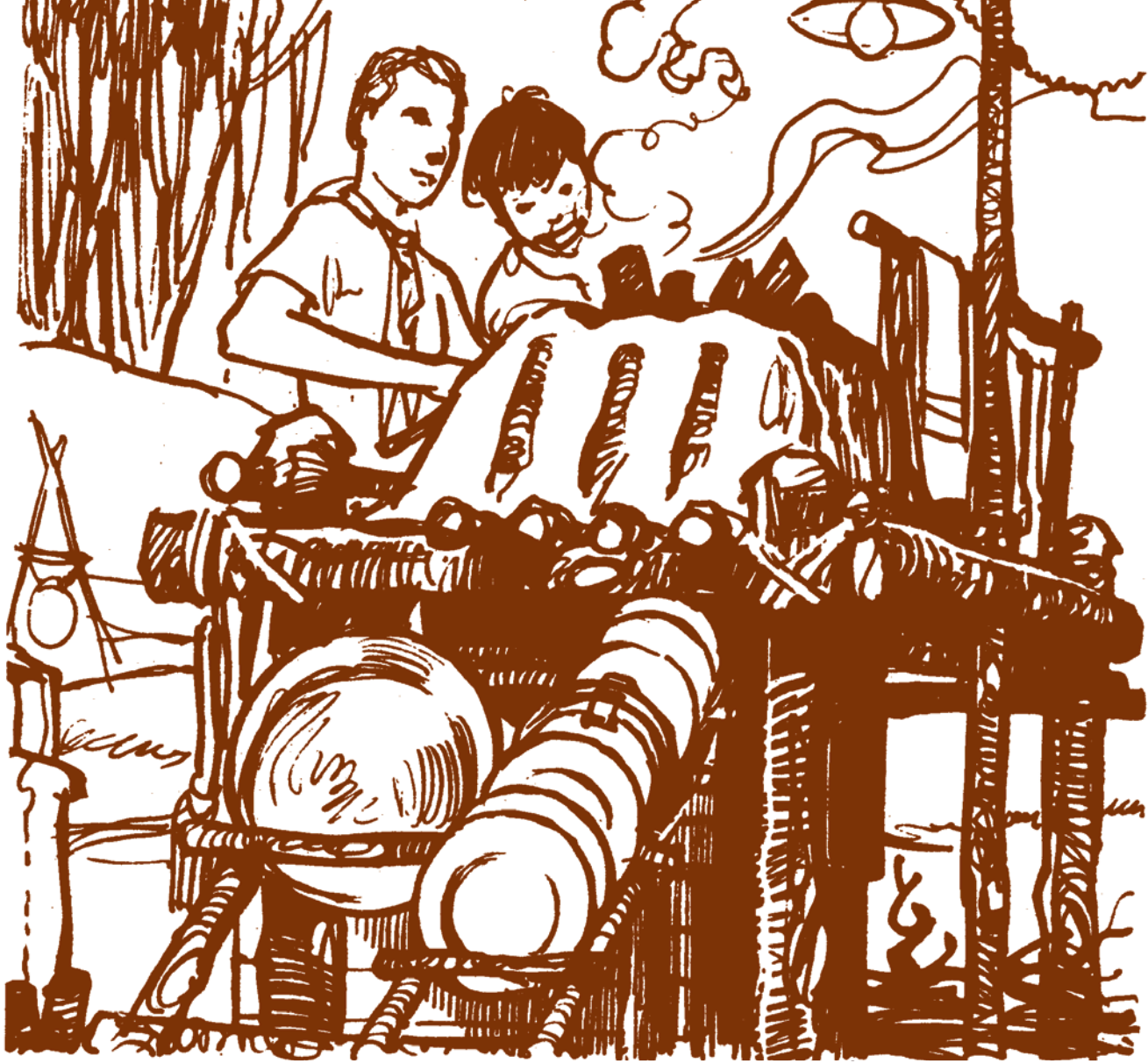


## Il campo





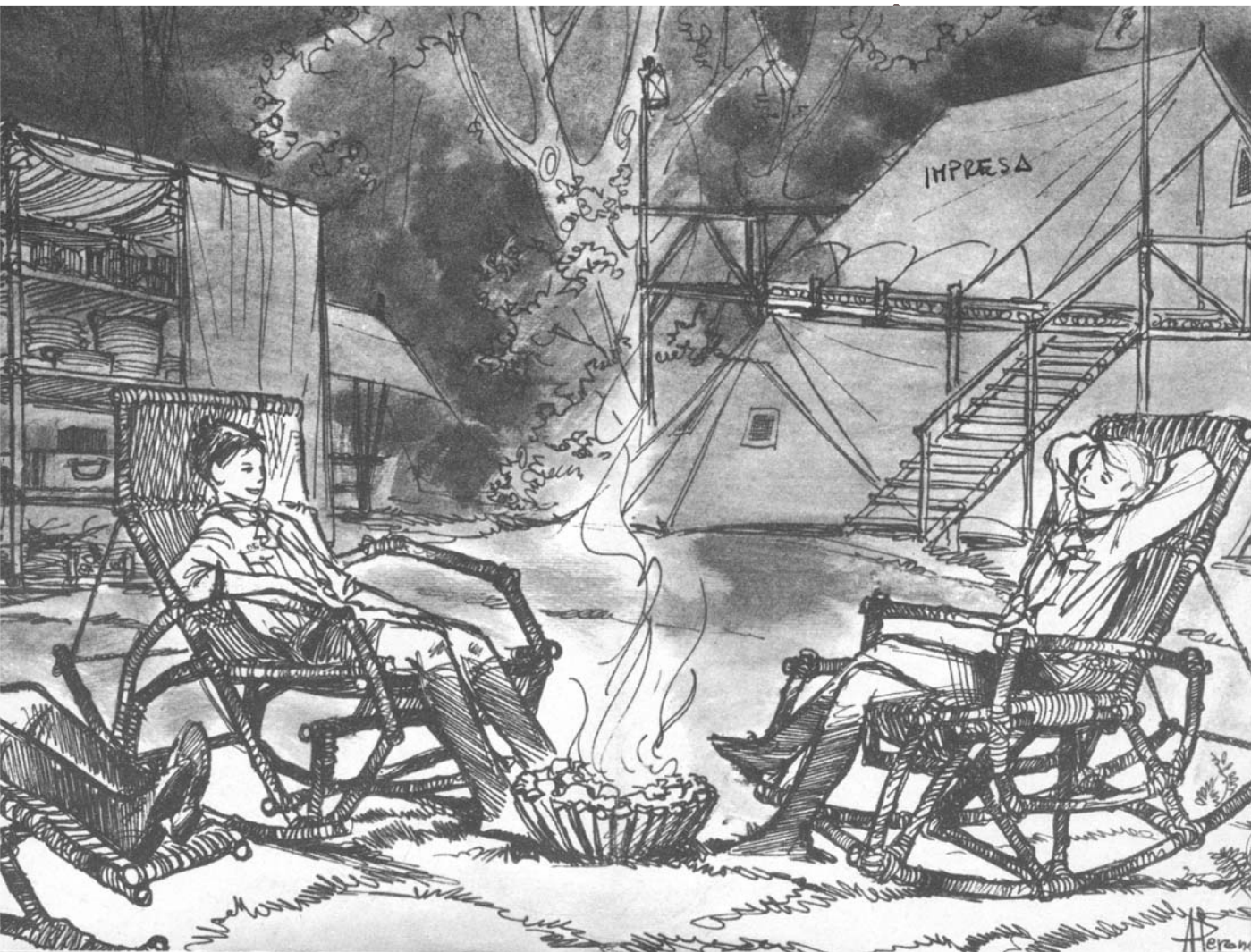


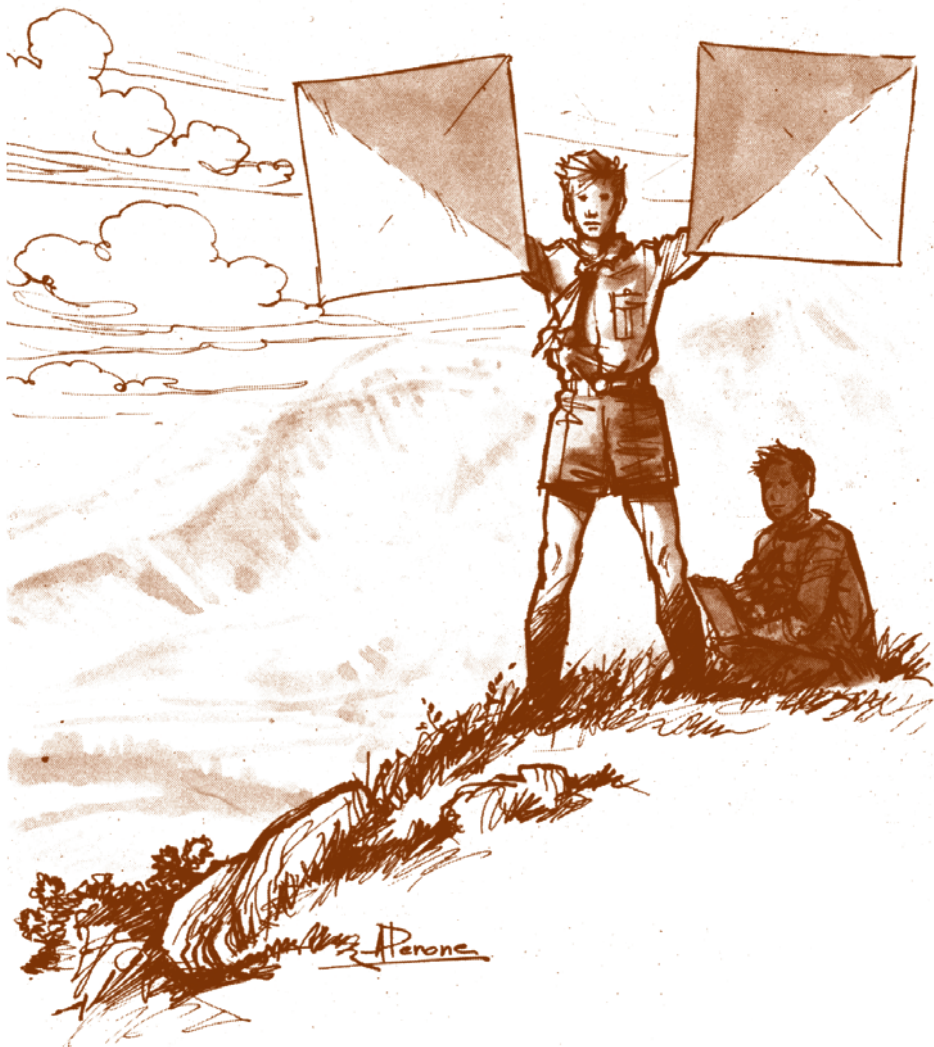






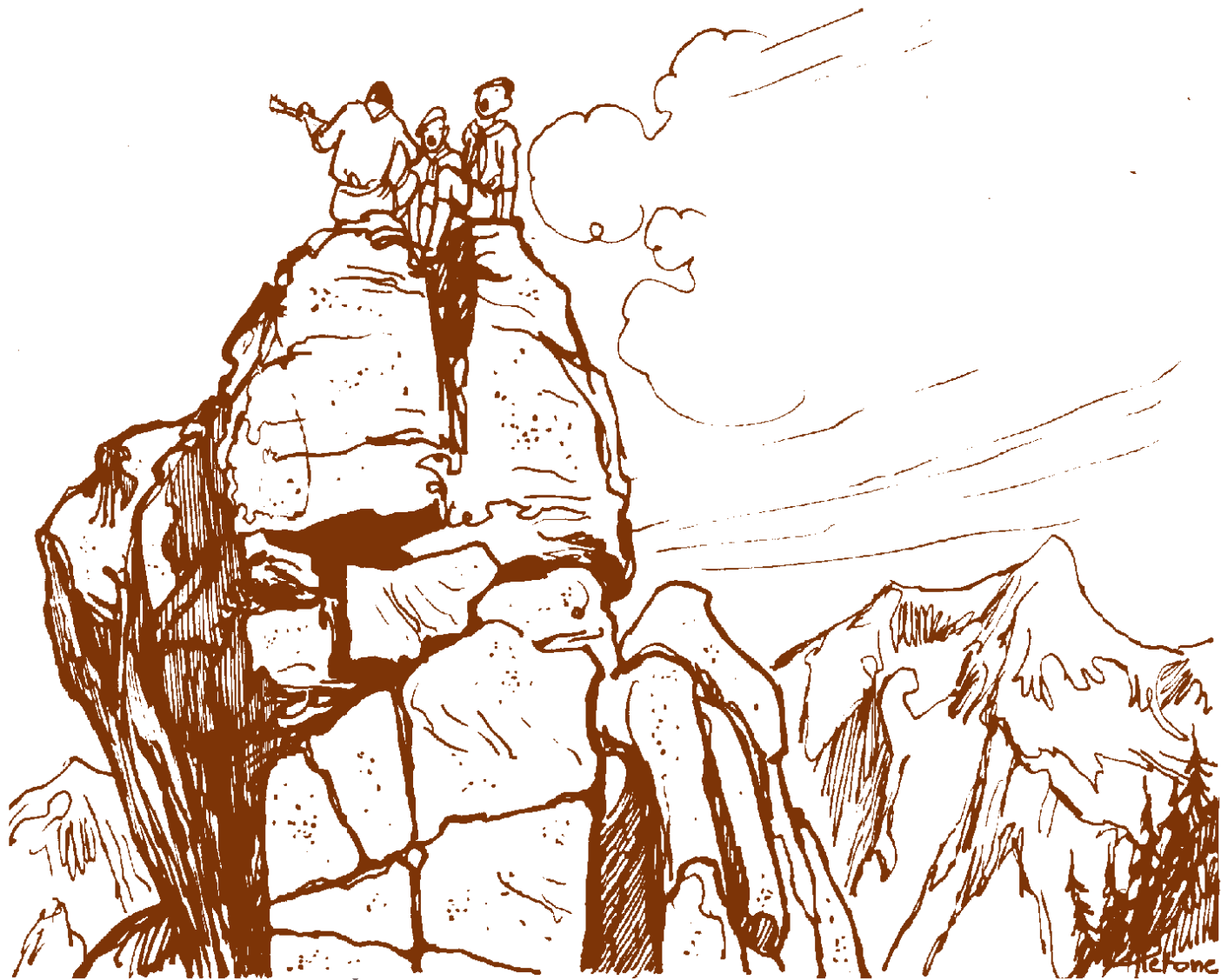


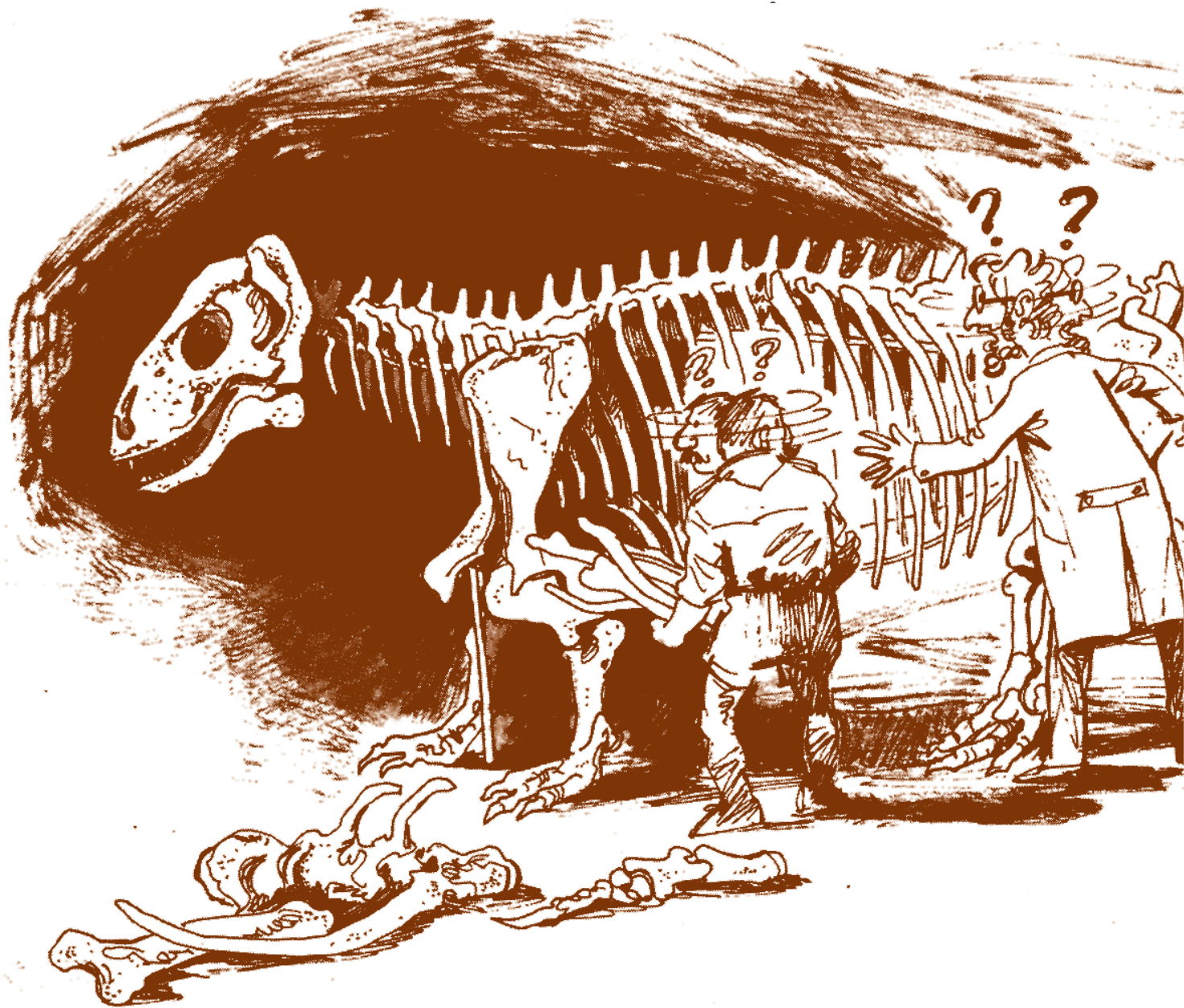






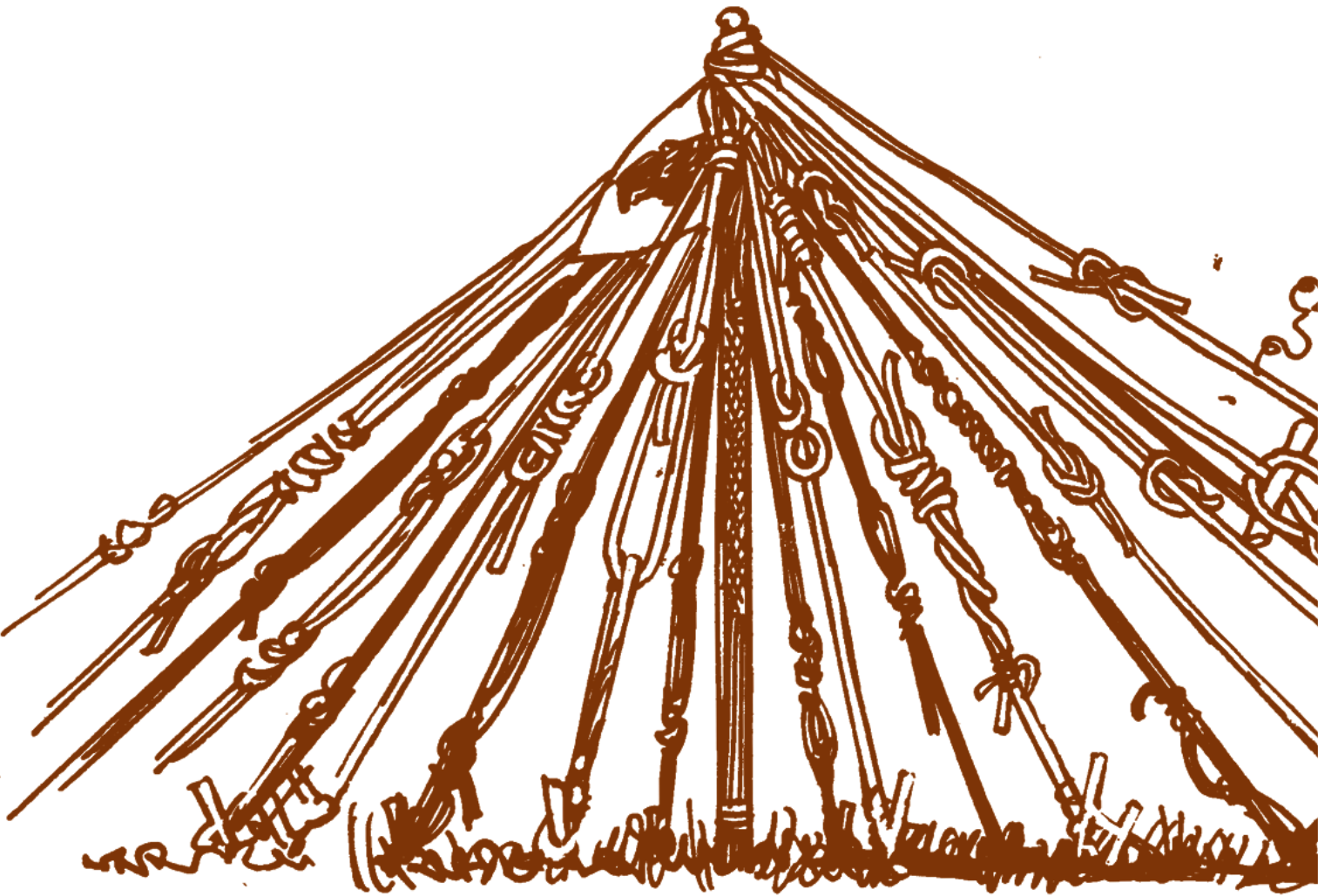


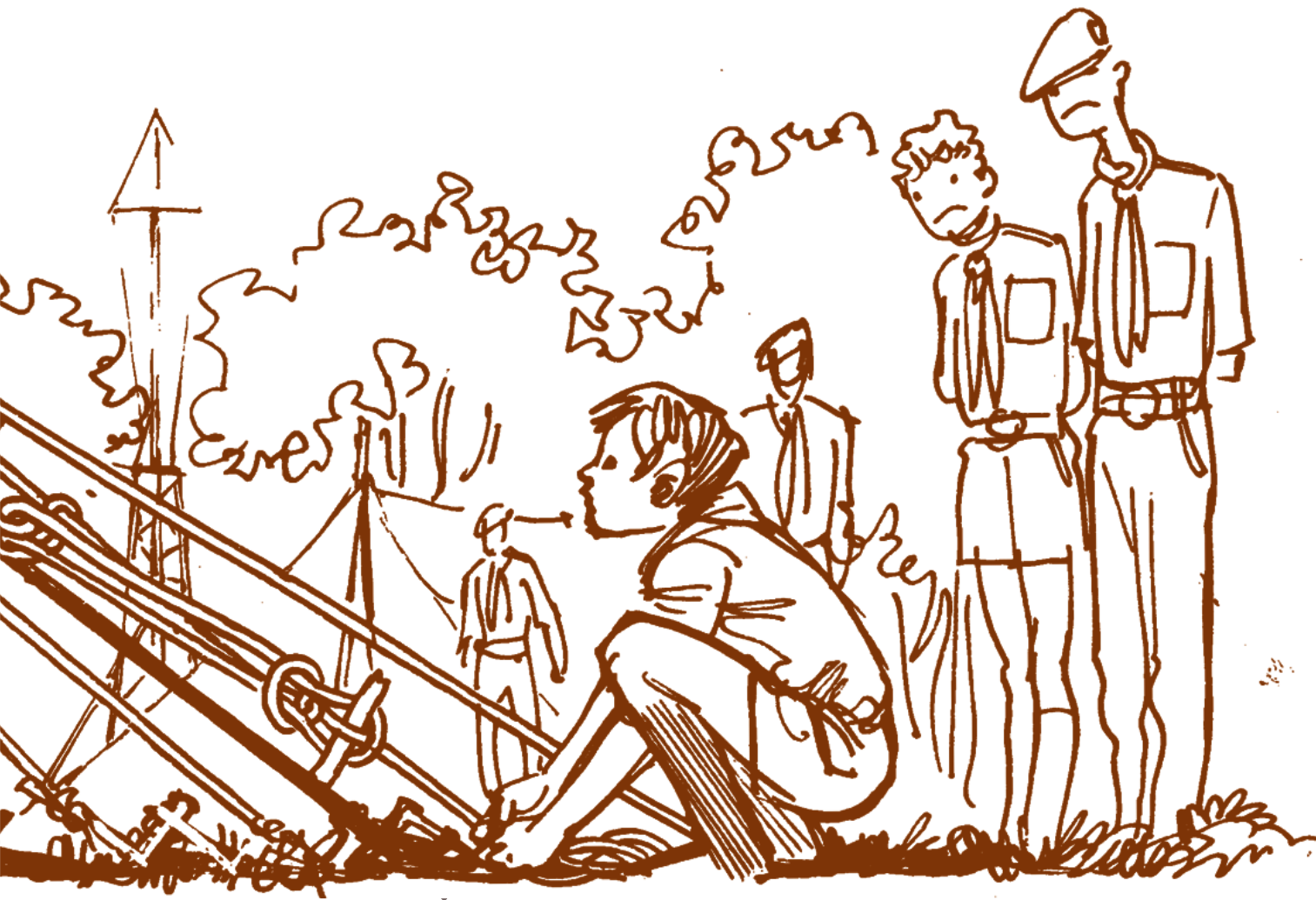




# L'ironia







**IL DIRETTORE RITORNA  
DA UNA VISITA ALLE SEDI DI RIPARTO**



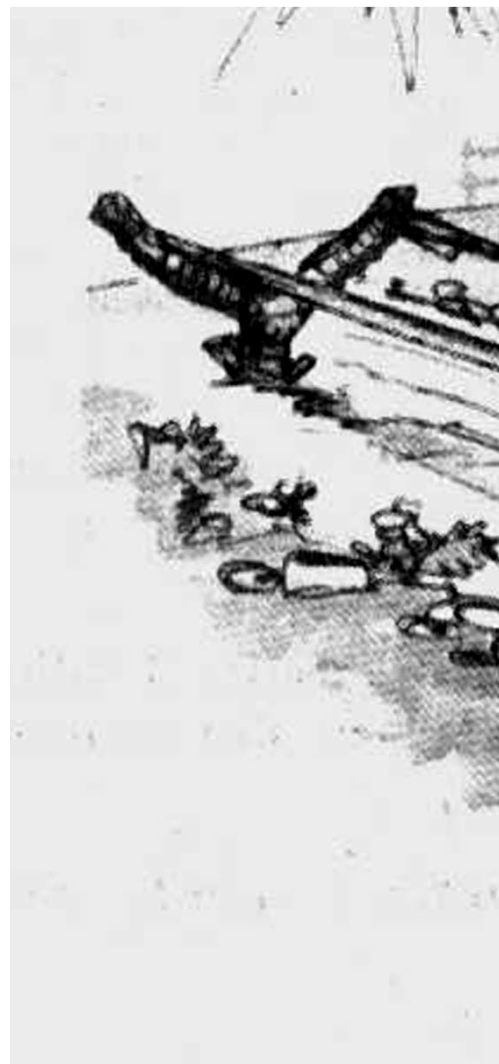


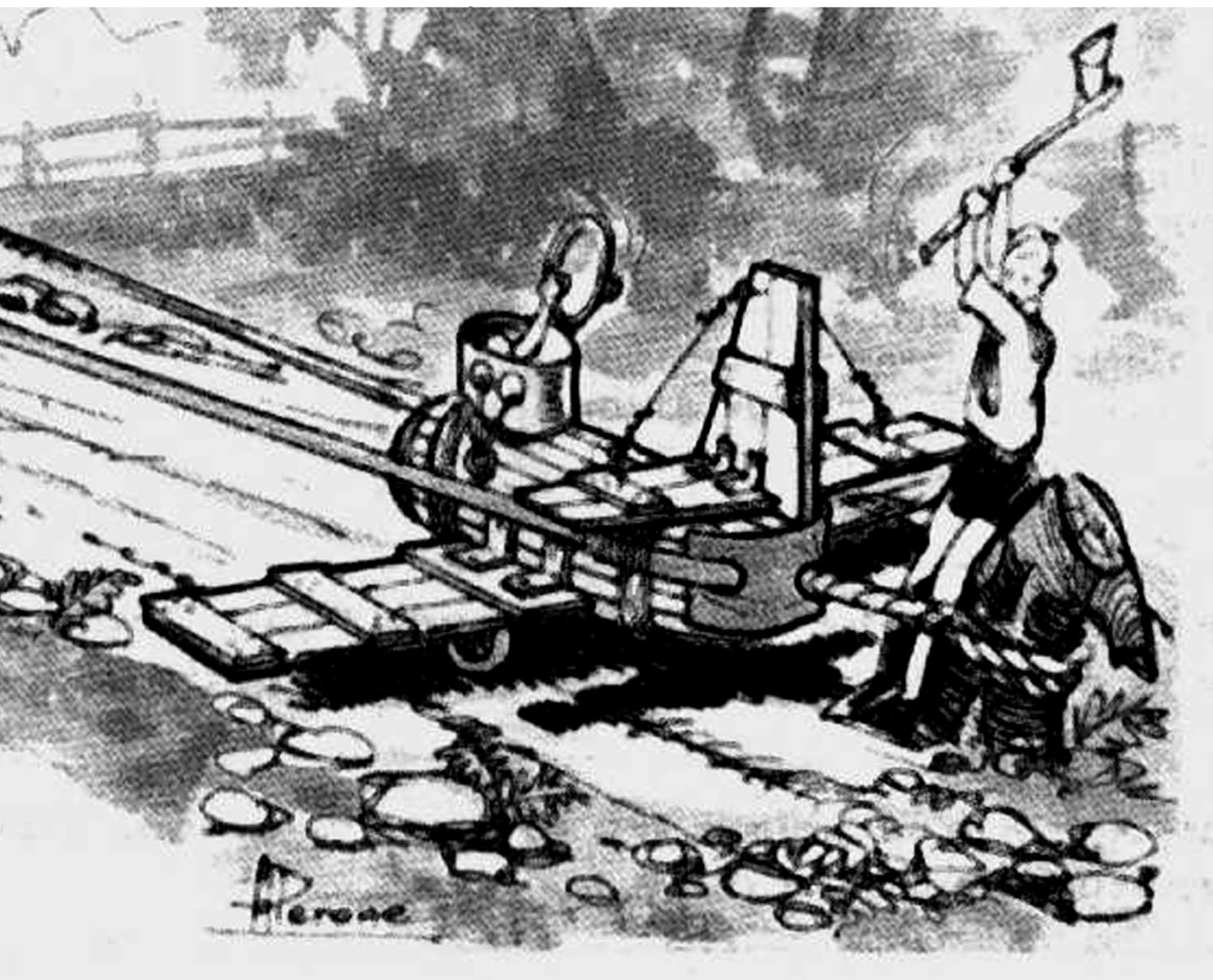




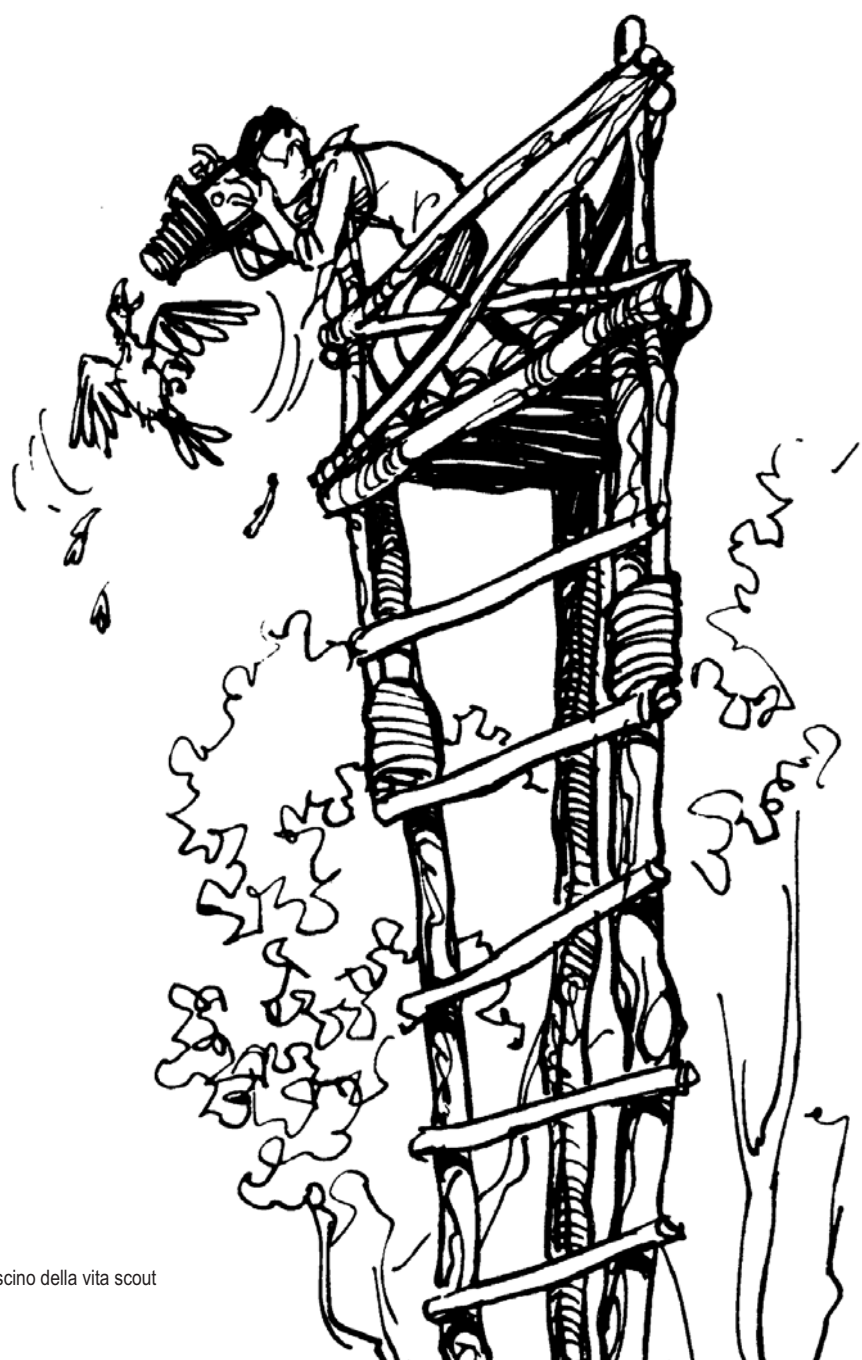


## COME NON TI DEVI ATTREZZARE







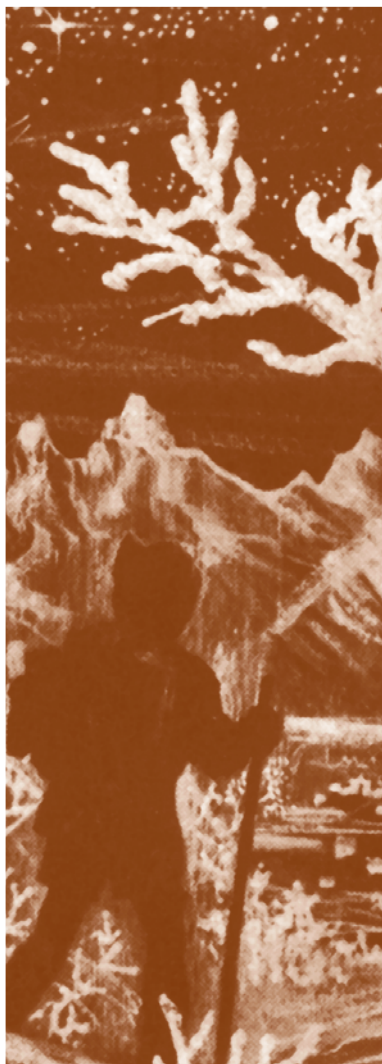


## Miscellanea



**LANCI 72**





# LE CONIFERE DEI NOSTRI BOSCHI

NEI NOSTRI BOSCHI VIVONO ORMAI  
POCHE SPECIE DI CONIFERE: ABETI  
ROSSI, LARICI, PINI, PINASTRI E MUGHI

## L'ABETE ROSSO

E' L'ALBERO PIU' DIFFUSO NELLE ZONE MONTANE. ESSO  
CRESCE MEGLIO VICINO AD ALTRE SPECIE DI ALBERI  
PERCIO' SI TROVA SPESSO ASSOCIATO A QUERCE, E PINI  
NELLE ZONE PIU' BASSE, A FAGGI E PINI NELLE ZONE DI  
MEDIA ALTITUDINE ED A LARICI NELLE ZONE PIU' ALTE.



SEMI  
CADONO  
QUANDO  
E' IL SOLE

E' UN ALBERO DI  
PRIMA GRANDEZZA (50-  
60 m), MOLTO LONGE-  
VO, A TRONCO DIRITTO  
E CILINDRICO MOLTO  
RESINOSO. LA COR-  
TECCIA E' ROSSASTRA.  
LE FOGLIE SOLITARIE  
E VOLTE IN TUTTE LE  
DIREZIONI PER POTER  
MEGLIO RICEVERE  
LA LUCE DIFFUSA DEL  
BOSCO. FIORISCE  
DA APRILE A GIUGNO.

OFFRE OSPITALITA' A MOLTE PIANTE E A DIVERSI  
ANIMALI: LICHENI, EDERA, MUSCHIO, VITE DE LU-  
TICA, CADRIFOGGIO ETC; SCIATTOLI, FICHI,  
COLEOTTERI, FORMICHE, BRUCHI, CIMICI ETC.



## IL LARICE

E' UN ALBERO CHE HA  
BISOGNO DI MOLTA LUCE

LE "PIGNE" SONO  
PICCOLE (3-4 cm).

SEMI SONO  
ALATI

I RAMI DEL 4°  
ORDINE CRESCONO  
ORIZZONTALMENTE;  
I RAMI ACCESSORI  
SONO PENDULI.

I TENERI  
AGHI  
CADONO IN  
AUTUNNO.



ALBERO DI PRIMA GRANDEZZA  
(40-50 m) - TRONCO DIRITTO  
E SLANCIATO - CORTECCIA  
LUSCIA E GRIGIA NEI PRIMI  
ANNI, POI SEMPRE PIU' RUVI-  
DA, SPESSA PROFONDEMENTE  
SOLCATA E IN COLORE BRUNO-  
ROSSASTRA. FOGLIE  
CADUCHE, ADDENSATE IN FA-  
SCETTI DI 20-40 E PIU', SOT-  
TILI E TENERE. FIORISCE  
DA APRILE A GIUGNO. PUO'  
RAGGIUNGERE L'ETA' DI  
100 ANNI. LEGNO ELAS-  
TICO, SOLIDO, RESI-  
STENTE (1 m PESA  
GIRCA 50 KG).

LE RADICI  
RICHIEDONO  
SUOLO PROFONDO.

## L'ABETE BIANCO



E' UN ALBERO CHE CRESCE NELL'OMBRA; GLI BASTA 1/70 DELLA LUCE DEL GIORNO - RAGGIUNGE I 60 METRI, HA TRONCO DIRITTO E COLONNARE, CORONA PIRAMIDALE, CORTECCIA LISGA E BIANCO-GENERINA DA GIOVANE, SCREPOLATA E NERASTRA DOI - FOGGIE SOLITARIE E DISTICHE - FIORISCE IN MAGGIO-GIUGNO -

LA PIGNA E' ERETTA E NON E' CADUCA - CADONO LE SQUAME, MA RIMANE UN FUSETTO -



UN PARASSITA: LA "SCOPA DELLE STREGHE" (IL FUNGO PENETRA NEL RAMO ED EMETTE DEI FILAMENTI) -



UN ALTRO PARASSITA: IL VISCHIO -



## IL PINO MUGO

CRESCE A GRANDE ALTEZZA (OLTRE I 2000 M DI ALTITUDINE SI DISTENDE SUL SUOLO TIERDO) - I RAMI STRISCIANTI OFFRONO RIPARO ALLA SELVAGGINA -



ALBERO DI TERZA GRANDIEZZA (MAX 15 M) - TRONCO ERETTO E RAMOSO SIN DALLA BASE - CORTECCIA SCAGLIOSA - FOGGIE PERSISTENTI, ALTERNATE - VIVE ISOLATO NEI LUOGHI OMBROSI E UMIDI - E' MOLTO LONGEVO (ANCHE 2000 ANNI) - IL SEME E' VELENOSSISSIMO -



## IL TASSO



LA "PIGNA" CONTIENE SEMI MOLTO SAPORITI E PRIVI DI "ALETTE" -

ALBERO MOLTO ROBUSTO - PROSPERA FINO AD OLTRE 2500 M -

ALBERO DI PRIMA GRANDIEZZA (30-40 M), MOLTO LONGEVO E RESINOSO, CON CORONA RADA, IRREGOLARMENTE RAMIFICATA - PRENDILE LE GRANDI VALLI CONTINENTALI, SECCHE

## IL PINO ROSSO

E' SOLA - IL LEGNO E' GENERALMENTE TENERO E DI FACILE LAVORAZIONE - DALLA DISTILLAZIONE DEL LEGNO SI RICAVALA LA PECE NERA, USATA PER CALAFATARE LE NAVI, ED IL NERO-FUMO - FIORISCE DA APRILE A GIUGNO -

E' DETTO ANCHE "PINO GIUVISTRE"



LA "PIGNA" HA SQUAME A FORMA DI SGUDO PIRAMIDATO -

SOTTO OGNI SQUAMA VI SONO DUE SEMI ALATI

LE FOGGIE PERSISTENTI, SONO ABBREVIATE A DUE A DUE -

RADICE A FITTONI (IL PINO E' PROSPERO ANCHE IN TERRENE ASCIUTTE)



## IL PINO CEMBRO

ALBERO DI TERZA GRANDEZZA (15-20 m.) A LENTO ACCRESCIMENTO E MOLTO LONGEVO. FOGLIE RICHIUTE IN FASCETTI DI 5. FIORISCE IN GIUGNO-LUGLIO. IL LEGNO, OMOGENEO, TENERO,



LA GAZZA NE DIFFONDE I SEMI

COROSO, NON VIENE ATTACCATO DAI TARLI; PER QUESTE SUE PROPRIETA' E' MOLTO RICERCATO.

RAGGIUNGE I 50 m. DI ALTEZZA, E' MOLTO LONGEVO E MOLTO RESINOSO.

FIORISCE DA MAGGIO A GIUGNO. MOLTO RESISTENTE AI VENTI, AL GELO E ALL'ARIDITA'.



CORTECCIA GRIGIO-NERA

## IL PINO NERO

GLI USI DEL LEGNO SONO UGUALI A QUELLI DESCRITTI PER IL PINO ROSSO.

"PIGNA" APERTA

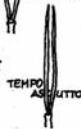


SSITA  
LTA-  
LUGE



IL PINO ROSSO PUO' DARE 8 KG. DI TREBINTINA ALL'ANNNO (CON UNO APPELLO COLTELLO VENGO MO TAGLIATE STRISCIE DI CORTECCEIA) L'OPERAZIONE ASSORVA PERO' LA VITA DELL'ALBERO.

TEMPO UMI  
GLI A  
SI DIFEN-  
DONO DALLA SICCTA'



E  
NO  
ARE

TEMPO  
ASU  
LITTO



Alerone











**2-PREPARAZIONE**  
CIASCUNO PORTA AVANTI  
IL PROPRIO INCARICO PREL-  
VEDENDO OGNI DETTAGLIO -  
SI CONSULTANO LIBRI, CAFFI-  
CIFICI E PERSONE COMPE-  
TENTI -



## L'IMPRESA ←

### 1-IDEAZIONE

SI DISCUOTONO I POSSIBILI TEMI DELL'IMPRESA IN CONSIGLIO DI SQUADRIGLIA - VENGONO VALGATE LE VARIE IDEE ED INFINE SI SCEGLIE L'IMPRESA - SI BUTTA GIÙ UNO SCHEMA DI MASSIMA E SI ASSEGNA NO GLI INCARICHI -



### 3- MESSA A PUNTO

SI RIUNISCE NUOVAMENTE IL CONSIGLIO DI SQUADRIGLIA - CIASCUNO RIFERISCE IN MERITO AL PROPRIO INCARICO - SI STENDE IL PROGRAMMA DEFINITIVO DELL'IMPRESA -

### 4-ATTUAZIONE

SIAMO AL MOMENTO DELL'AZIONE : LA SQUADRIGLIA E' LANCIATA NELLA SUA IMPRESA - TUTTI SANNO DI POTER CONTARE SULLA TECNICA E SULLO SPIRITO SCOUT DEI COMPAGNI - NESSUNO DUBITA DEL SUCCESSO -



### 5-VERIFICA

LA CONCLUSIONE LOGICA DELL'IMPRESA E' LA VERIFICA COMUNITARIA DEL LAVORO SVOLTO - CIASCUNO ESPONE LE PROPRIE IMPRESSIONI ED ASSIEME SI VALUTANO I RISULTATI RAGGIUNTI -

### 6-RELAZIONE

UNA BUONA IMPRESA VA CONCLUSA CON UN'ADEGUATA RELAZIONE: COSÌ DA RENDERE PARTECIPI TUTTI GLI ALTRI DELLE PROPRIE ESPERIENZE - LA RELAZIONE DEVE ESSERE COMPLETA, VIVA E RICCA DI DOCUMENTAZIONE (E MAGARI INVIATA ALLA REDAZIONE DE "L'ESPLORATORE" PER LA PUBBLICAZIONE) -







